



Udviklingsstrategi 2007-2013

FAG

Ministeriet for Fødevarer,
Landbrug og Fiskeri



Fiskeriudvikling.dk



Den Europæiske Fiskerifond



Aktionsgruppen er støttet af Fødevare-
ministeriet og EU. Danmark og EU investerer i
bæredygtigt fiskeri.



Næstved, Vordingborg,
Guldborgsund og Lolland FAG

Udviklingsstrategi for den lokale aktionsgruppe

Ansøgning om godkendelse af: **Næstved, Vordingborg, Guldborgsund og Lolland FAG** lokaludviklingsstrategi indgives i form af denne skabelon.

A. Formalia; navn og adresse

A1. Navn på lokal aktionsgruppe: Næstved, Vordingborg, Guldborgsund og Lolland fiskeriaktionsgruppe.	
A2. Den lokale aktionsgruppes adresse (vejnavn, postnummer og by): Teatergade 8, 4700 Næstved	
A3. Afkrydsning for type af lokale aktionsgruppe: Lokal aktionsgruppe under fiskeriudviklingsprogrammet	<input checked="" type="checkbox"/>

B. Kontaktperson (formand for den lokale aktionsgruppe)

B1. Kontaktperson (formand): Thomas Hvitfeldt Hansen	
B2. Kontaktpersons adresse (vejnavn, postnummer og by) Alléen 42,	
B3. Telefon nr.: 2326 5514	B4. E-mail: Nd46@stofanet.dk



Næstved, Vordingborg,
Guldborgsund og Lolland FAG

D - Redegørelse for udarbejdelse af lokal udviklingsstrategi og gennemførelse:

I forbindelse med udarbejdelsen af strategien for FAG'en har medlemmerne af bestyrelsen og koordinatoren drøftet udviklingsmulighederne for fiskerierhvervet i det geografiske område FAG'en dækker. I disse drøftelser er der forsøgt taget højde for de specifikke geografiske forhold, den generelle økonomiske udvikling, turismeerhvervets rolle i den regionale økonomi og beskæftigelsessituation samt miljø og ændrede biologiske forhold i de kystnære områder.

På baggrund af ovenstående har bestyrelsen udarbejdet et forslag til en strategi og denne er efterfølgende blevet præsenteret for medlemmer og interesseorganisationer ved 4 arrangementer afholdt i lokalområderne. Informations- og debatarrangementerne er afholdt for at etablere et kendskab til FAG'ens eksistens, formål og samtidigt informere om mulighederne for økonomisk støtte til udviklende projekter inden for fiskerierhvervet. Samtidigt har arrangementerne øget antallet af medlemmer og disse har opnået et større ejerskab til udviklingsstrategien gennem deres deltagelse i udarbejdelsen af denne. Ved informations- og debatarrangementerne har skiftende bestyrelsesmedlemmer deltaget sammen med koordinatoren og dette har bevirket af bestyrelsesmedlemmerne alle på skift har fået mulighed for at indgå i en dialog med de fremmødte medlemmer og lokale foreninger. Efterfølgende er det reviderede forslag til udviklingsstrategien blevet rundsendt per mail til samtlige medlemmer der efterfølgende har haft muligheden for at kommentere og komme med forslag til ændringer af denne. Endeligt er den færdige udviklingsstrategi blevet præsenteret på FAG'ens hjemmeside.

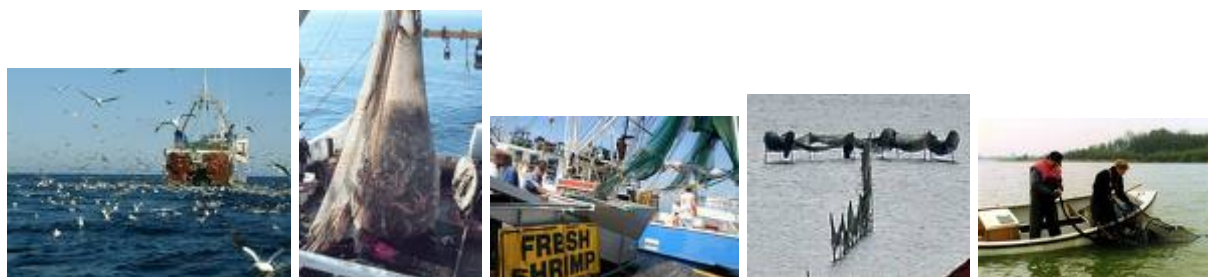




Næstved, Vordingborg,
Guldborgsund og Lolland FAG

Det er af stor betydning for bestyrelsen at de lokale foreninger, herunder fiskeriforeningerne, bliver inddraget i det fremtidige arbejde med fiskeriudviklingen i FAG'ens område. Det vil blive en integreret del af de fremtidige projekter at alle relevante lokale foreninger skal inddrages tidligt i projekterne. Bestyrelsen forbeholder sig ret til at oprette styregrupper for de enkelte projekter med det formål at inddragelsen af de lokale interesseorganisationer bliver synlig og vedkommende. På samme måde er det af stor vigtighed at turismeorganisationerne og det lokale erhvervsliv modtager tidlig information om projektforslag som bestyrelsen agter at godkende og det er magtpåliggende for bestyrelsen at projekter bliver til i dialog med lokalområdet.

Da FAG'en dækker et meget stort geografisk område vil en del af dialogen med de lokalt funderede foreningen og virksomheder foregå elektronisk og igennem de trykte medier. FAG'ens hjemmeside vil løbende blive udbygget og alle referater vil være at finde på hjemmesiden så snart de er godkendt af bestyrelsesmedlemmerne. Samtidigt vil alle projektansvarlige skulle levere materiale til hjemmesiden med fastsatte tidsintervaller således at det er muligt for alle at følge udviklingen indenfor de enkelte projekter.





Næstved, Vordingborg,
Guldborgsund og Lolland FAG

D3: Inddragelse af offentlige myndigheder:

Bestyrelsen af FAG'en har gennem koordinatoren taget initiativ til oprettelsen af en kommunal følgegruppe på embedsmandsniveau der har været inddraget i udarbejdelsen af udviklingsstrategien. Gruppen har været aktivt inddraget i informations- og debatarrangementerne og medlemmerne af følgegruppen har fungeret som garant for at de lokale kommuners udviklingsstrategier er blevet inkorporeret i FAG'ens strategiarbejde.

Kommunerne i FAG'ens område har haft en debat om den kommunale repræsentation og det er aftalt at denne går på skift mellem kommunerne. Samtidigt arbejdes der på en vedtægtsændring ved den kommende generalforsamling med henblik på en forøgelse af antallet af bestyrelsesmedlemmer og dermed en forøgelse af antallet af kommunale repræsentanter. Hvis en sådan forøgelse sker, er det aftalt at de to kommuner syd for Storstrømmen, henholdsvis nord for Storstrømmen skiftes til at have en toårig repræsentant i bestyrelsen. Kommunerne har været inviterede deltagere i informations- og debatarrangementerne og har her haft muligheden for at påvirke strategiarbejdet og efter bestyrelsens udarbejdelse af den endelige udviklingsstrategi er denne blevet forelagt for de fire kommuners administration til godkendelse.

På samme måde som koordinatoren har haft tidlig kontakt til kommunerne har denne haft en fortløbende kommunikation med Region Sjælland om den Regionale Udviklingsstrategi og mulige snitflader og den endelige strategi er blevet forelagt Region Sjælland til godkendelse. Regionen har naturligvis også haft muligheden for at komme med inputs i forbindelse med info- og debatarrangementerne.





Næstved, Vordingborg,
Guldborgsund og Lolland FAG

Tidsplan for inddragelse af medlemmer, det lokale liv og myndighederne:

- 09/10 2007 Stiftende Generalforsamling
30/10 2007 Bestyrelsesmøde
- Drøftelse af strategi
- 15/01 2008 Møde i kommunal styregruppe
- Drøftelse af strategi
- 19/02 2008 Bestyrelsesmøde
- Drøftelse af strategi.
- 15/01 2008 Møde i kommunal styregruppe
- Drøftelse og planlægning af informations- og debatmøder
- 08/04 2008 Bestyrelsesmøde
- Koordinatorens præsentation af forslag til strategi
- 09/04 2008 Hjemmeside
- Offentliggørelse af steder for Informations- og debatmøder
- 09/04 2008 Presse
- Offentliggørelse af dato og steder for Informations- og debatmøder
- 15/04 2008 Bestyrelsesmøde
- Koordinatorens præsentation af revideret forslag til strategi
- 22/04 2008 Informations- og debatmøde
- Stege – Aflyst – de tilmeldte deltog i stedet i Nykøbing Falster
- 24/04 2008 Informations- og debatmøde
- Rødby Havn
- 28/04 2008 Informations- og debatmøde
- Nykøbing Falster
- 29/04 2008 Informations- og debatmøde
- Karrebæksminde Havn
- 06/05 2008 Bestyrelsesmøde
- Udarbejdelse af revideret forslag til endelig strategi
- 14/05 2008 Presse og Hjemmeside
- Offentliggørelse af revideret forslag til strategi
- 14/05 2008 Høringsrunde
- Mail med endelig strategi til medlemmer og interessegrupper
- 14/05 2008 Kommunal og regional godkendelse
- Afsendelse af endelig strategi til administrativ godkendelse
- 29/05 2008 Bestyrelsesmøde
- Behandling af høringssvar
- 29/05 2008 Hjemmeside
- Offentliggørelse af endelig strategi
- 30/05 2008 Ministeriel godkendelse
- Afsendelse af endelig strategi til administrativ godkendelse
- Primo juni Kommunikation
- Udarbejdelse og produktion af pamflet med populær beskrivelse af strategien for FAG'en



Næstved, Vordingborg,
Guldborgsund og Lolland FAG

D4: Rolle-/opgavefordelingen mellem formanden/bestyrelsen/ koordinatoren:

Bestyrelsens og formandens funktioner:

- Udarbejde en udviklingsstrategi for FAG'en
- Prioritere ansøgningerne og indstille disse til støtte
- Sikre at der er overensstemmelse mellem aktionsgruppens lokale udviklingsstrategi og de indstillede projekter
- Være opsøgende i forbindelse med projekter
- Forvalte tilskudsmidlerne jf. bekendtgørelserne



Koordinatorens funktioner:

- Sekretariatsleder for den lokale aktionsgruppe, herunder
 - Økonomistyring
 - Årsrapporter
- Udarbejde en strategi i samråd med FAG'ens medlemmer og bestyrelse
- Kontaktperson til Fødevarerministeriet, lokale og regionale myndigheder
- Udføre det visuelle tilsyn: Rådgive projektmagere samt kontrollere og evaluere lokale projekter
- Igangsætte helhedsorienterede projekter
- vejlede bestyrelse og medlemmer i forbindelse med ansøgninger etc.
- Være opsøgende i forbindelse med projekter



Næstved, Vordingborg,
Guldborgsund og Lolland FAG

E - Analyse af området:

E1: En overordnet analyse af den nuværende situation for det område den lokale aktionsgruppe dækker:

En socioøkonomisk analyse med fokus på de forhold der har en direkte eller indirekte indflydelse på udviklingen i fiskeri- turisme og oplevelseserhvervet vil naturligvis afhænge af de lokalgeografiske forhold. Næstved, Vordingborg, Guldborgsund og Lolland kommuner er kategoriseret som henholdsvis mellem-, land- og yderkommune, hvilket betyder at de socioøkonomiske forhold varierer meget fra kommune til kommune, men indenfor fiskerierhvervet spiller denne forskel en betydelig mindre rolle, da mange fiskeriforhold ikke styres lokalt, men nationalt og internationalt. Der vil derfor kun i begrænset omfang blive fokuseret på lokaldemografiske forhold så som migration og erhvervsstruktur udenfor fiskeri- og turismebranchen. Dog kan nedenstående skemaer og diagrammer give visse fingerpeg om de socioøkonomiske forhold i de fire kommuner. Det skal dog påpeges at det vil være fagligt uholdbart at tro at en standardpræsentation af demografiske data vil give en tydeligt billede af de socioøkonomiske forhold.

Demografisk beskrivelse og variationer:

Befolkningsvækst:

Tabel 1: Ændringer i indbyggertal (Næstved)

	2004	2005	2006	2007
Nettotilflytning	901	857	756	700*

*Estimat

Tabel 2: Ændringer i indbyggertal (Vordingborg)

	2007	2008	2009	2010
Nettotilflytning	148	291*	296*	295*

*Estimat

Tabel 3: Ændringer i indbyggertal (Guldborgsund)

	2004	2005	2006	2007
Nettotilflytning	0	0	0	0

*Estimat

Tabel 4: Ændringer i indbyggertal (Lolland)

	2007	2008	2009	2010
Nettotilflytning	2121*	2072*	1937*	1851*

*Estimat

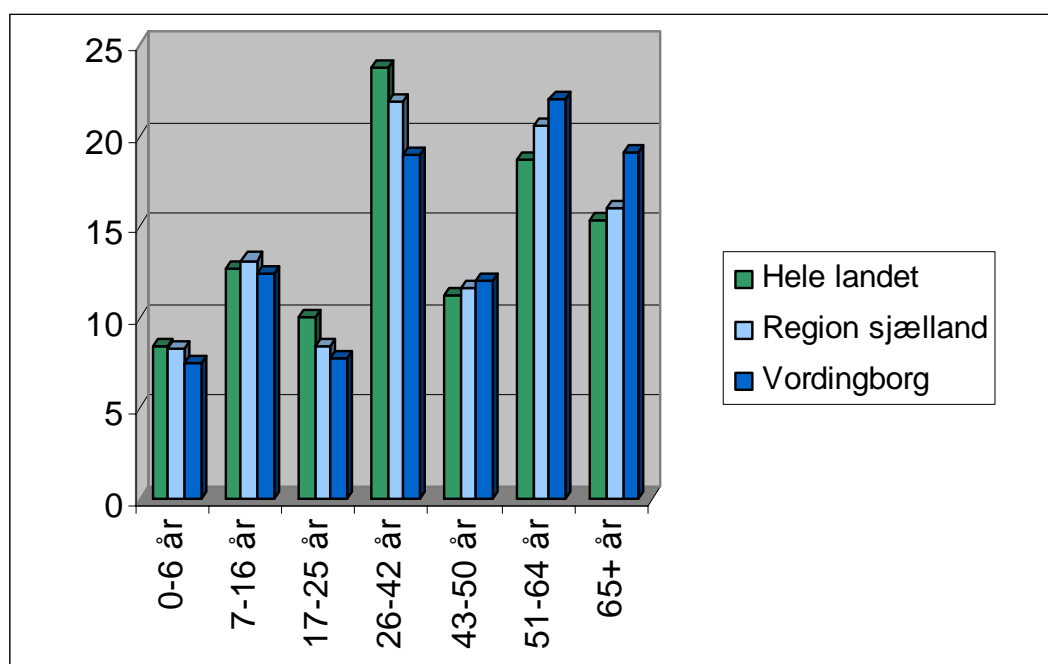


Næstved, Vordingborg,
Guldborgsund og Lolland FAG

Som det ses af ovenstående er der store variationer mellem de fire kommuner i FAG'en vedrørende befolkningstilvæksten. Mens Lolland mister indbyggere (cirka 4,5 % årligt) sker der en tilvækst i Næstved og, i mindre grad, i Vordingborg. I Vordingborg forventes der en forsat stigning i den procentmæssige tilvækst, mens man i Næstved forventer en afladning af vækstkurven. Næstved kommunes estimat må forventes at være mere præcist end Vordingborg kommunes, da der i dette estimat er taget højde for det stagnerende hussalg. I Guldborgsund er befolkningens størrelse uændret i gennem en årrække. I forhold til Fiskeriaktionsgruppen er det svært at konkludere andet end at der er store variationer i befolkningsudviklingen men at dette ikke har væsentlig indflydelse på fiskerierhvervet.

Alderssammensætningen:

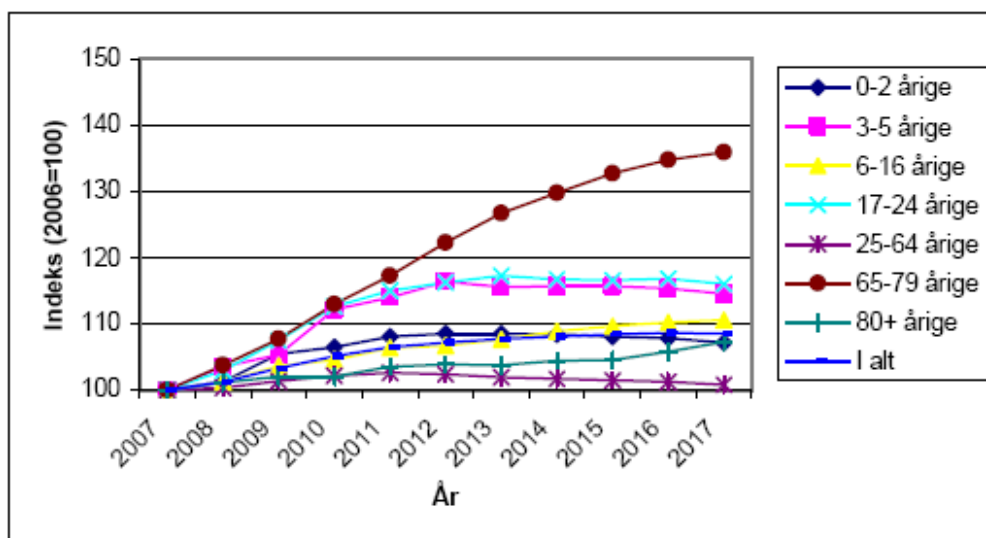
Tabel 5: Alderssammensætning Vordingborg kommune.





Næstved, Vordingborg,
Guldborgsund og Lolland FAG

Tabel 6: Udvikling i alderssammensætning i Næstved kommune



Af tabel 5 og 6 kan det udledes at mængden af borgere med en alder over 51 er forhøjet i Vordingborg og at man forventer at antallet af borgere over 65 år i Næstved vil stige markant i løbet af de kommende år. I Guldborgsund er der ligeledes en overrepræsentation af ældre; 20 % over 65 år mod 15 % over 65 år på landsplan. Hvis Guldborgsund skulle følge landsgennemsnittet vil der være cirka 3.000 borgere færre over 65 år end der er nu. I Lolland kommune findes der 4,8 % færre borgere med en alder under 67 år end på landsplan. Samlet kan man sige at FAG'en geografiske område på mange måder ligner resten af de rurale Danmark – der kommer flere og flere ældre borgere. Hvorvidt dette har betydning for fiskerierhvervet er meget svært at svare på. Der er få unge i fiskeriet, men det er nok nærmere de økonomiske begrænsninger i erhvervet der er udslagsgivende.

På tilsvarende måde kan det anskueliggøres at der er et generelt lavere uddannelsesniveau jo længere syd på man kommer i FAG'en geografiske område. Dette skyldes naturligvis at det er i byerne der stilles de største krav til formaliseret og teoretisk uddannelse. I Vordingborg har mere end 35 % af indbyggerne ikke anden uddannelse end grundskolen. I Lolland kommune har kun 9,8 % en mellemlang eller længerevarende uddannelse i mod 16 % på landsplan og 43 % har udelukkende grundskoleuddannelse. I fiskerierhvervet er der tradition for ufaglært arbejde, hvorfor det lave uddannelsesniveau ikke spiller en stor rolle, men for fortsat udvikling indenfor forarbejdningsindustrien kan det have en marginal betydning af uddannelsesniveaue



Næstved, Vordingborg,
Guldborgsund og Lolland FAG

er så lavt som det er. Fiskerisektoren er dog så lille, at det burde være muligt at finde kvalificeret arbejdskraft til en udbygning af sektoren. Erhvervsstrukturen i FAG'ens område ligner på mange områder resten af Sjælland - øget vækst i den tertiære sektor på bekostning af den primære og sekundære. Dog skal det bemærkes at faldet i antal beskæftigede indenfor fiskeriet ikke kan læses af den normale statistik, da fiskerierhvervet kun er en meget begrænset del af den primære sektor. FAG ønske om at monitorere udsvingene i antal beskæftigede indenfor fiskerisektoren vil nemmest ske ved en løbende kontakt til havnefogeder og de lokale fiskeriforeninger.

Fiskerierhvervet:

Næstved, Vordingborg, Guldborgsund og Lolland kommuner har registreret 45 fiskerihavne i Fiskeridirektoratet. Af disse har de 21 en landingsværdi over Fødevarerøkonomisk Instituts indtægtsgrænse på 213.731 kroner årligt hvilket gør at de udløser tilskud fra Fiskeriudviklingsprogrammet. FAG Bestyrelsen er af den opfattelse at alle fiskerihavne i de 4 kommuner skal have muligheden for at blive inddraget i udviklende projekter uanset størrelse, ejerforhold og nuværende status.

Af de 21 tilskudsudløsende registrerede fiskerihavne skiller 5 havne sig ud med hensyn til størrelse; Klintholm, Karrebæksminde, Langø, Stubbekøbing og Rødby tegnede sig i 2006 for 60 % af den samlede tonnage og mere end 75 % af den samlede landingsværdi. Tonnagemæssigt er FAG'ens fiskeflåde hårdt presset; i perioden fra 2002 til 2006 er flåden mindsket med mere end 40 %. Denne tendens er generel for erhvervsfiskerne i FAG'en geografiske område.

Fiskeriet i FAG'en er både kystnært bundgarnsfiskeri og havbaseret trawlerfiskeri. De to fiskemetoder afspejler sig blandt andet i forskellen af fangst, afsætning, produktionsapparat og miljøpåvirkninger.

Af figuren på næste side kan man aflæse de meget store variationer i landingsværdien der er i områdets havne. I Klintholm havn landes der eksempelvis fisk for næsten 23 millioner i år 2007, mens der i Stavreby kun landes fisk for cirka 4.400 kroner.

Det eneste de to havne har til fælles er at vandet!

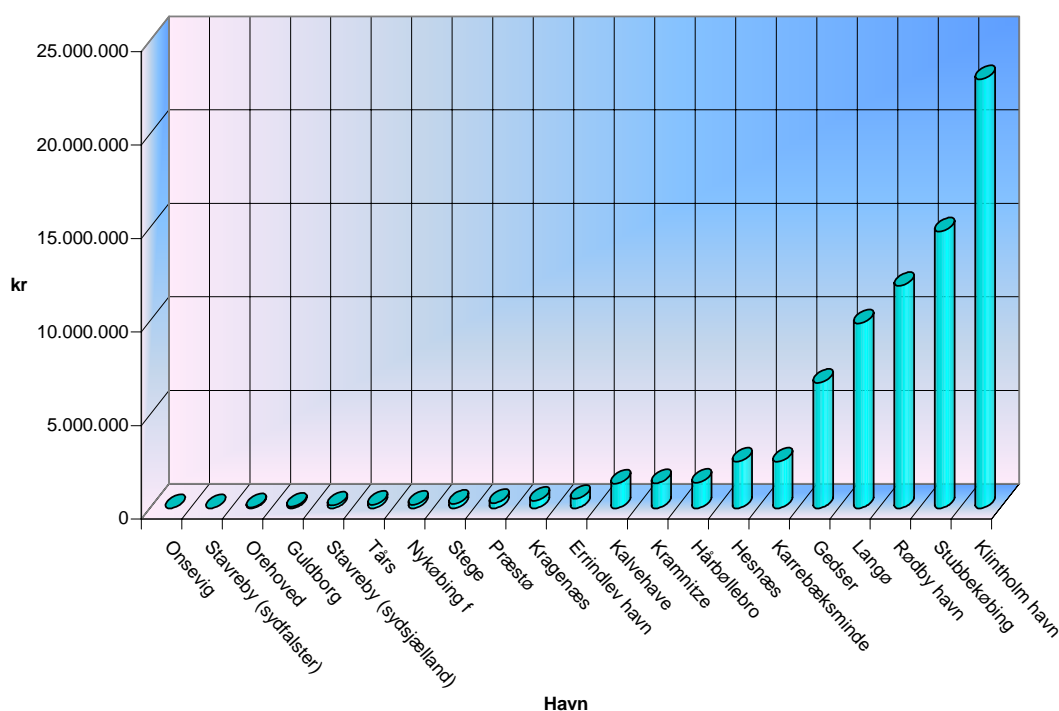
Fiskerne i de små havne er ofte selvstændige i enkeltmandsvirksomheder hvor fiskeriet foregår traditionelt og uden brug af moderne teknologi. I de store havne findes der ofte et mere sammensat fiskerierhverv, hvor der findes små selvstændige bundgarnsfiskere der udelukkende fisker konsum



Næstved, Vordingborg,
Guldborgsund og Lolland FAG

samtidigt med at store lokale, regionale og internationale trawlere lander fisk til både konsum og industriel forarbejdning.

Forskelle i landingsværdi fordelt på havne



Som eksempel på fiskerierhvervets mangfoldighed kan nævnes at bundgarnsfiskerne i flere år har oplevet en markant tilbagegang i landingsværdien på grund af kraftigt vigende bestand af ål. Denne tilbagegang kan eventuelt forklares med en ændret fauna i de kystnære havområder, men dette er endnu ikke dokumenteret. Samtidigt oplever torskefiskerne at bestanden har stabiliseret sig i et fornuftigt leje blandt andet som følge af de reguleringer der har været på dette område, men havneanlæggene der er en forudsætning for rentabel viderebearbejdning af fiskene er ikke altid til stede. Problemstillingerne for fiskerne i FAG'ens geografiske område er altså langt fra enslydende og udefrakommende påvirkninger kan have stor indflydelse på de rammer fiskerne agerer i.

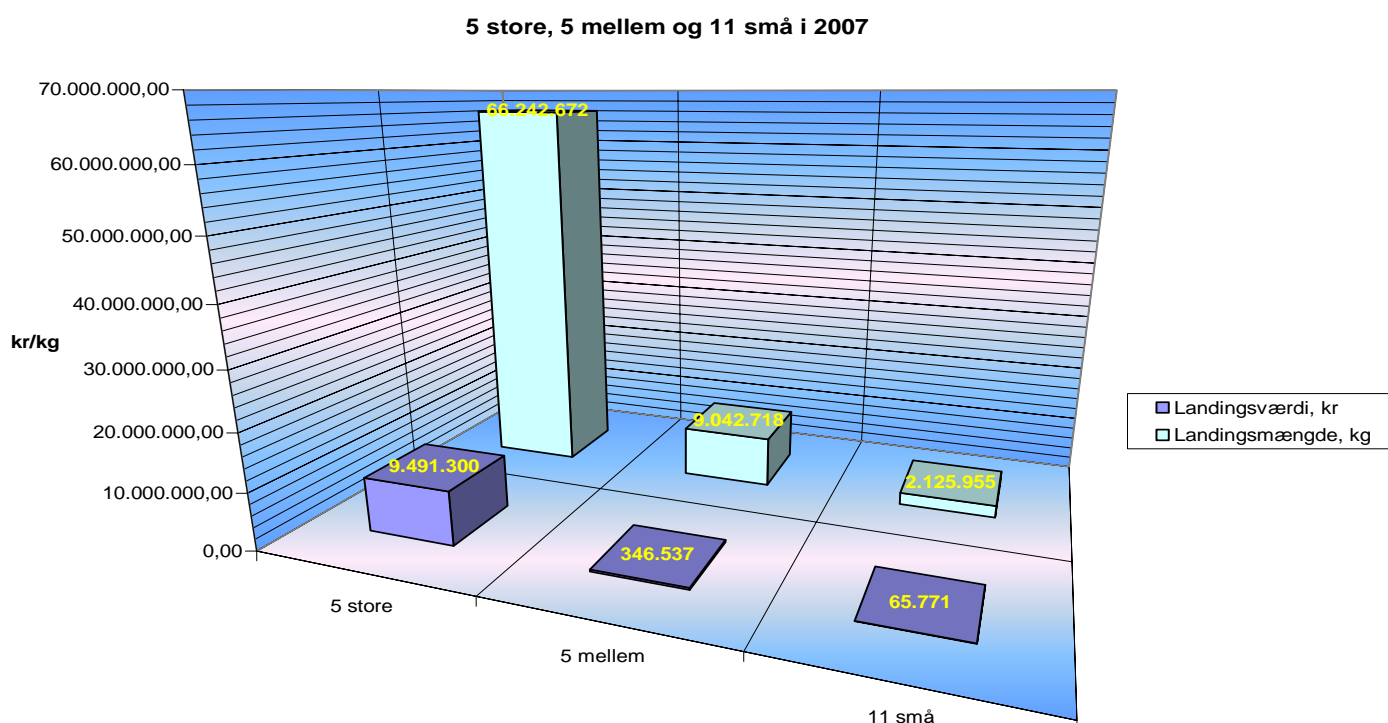
Derudover kan man sige at fiskerierhvervet generelt lider under mange af de samme problemer resten af erhvervslivet i det sydlige Sjælland og på Sydhavsøerne oplever som begrænsende for udvikling og vækst. Her tænkes de på små årgange, tendens til migration fra landområderne, få risikovillige investorer samt lavt uddannelsesniveau blandt medarbejdere og le-



Næstved, Vordingborg,
Guldborgsund og Lolland FAG

delse. Der er forskelle mellem de fire kommuner i FAG'en, men fiskerierhvervet er oftest centreret i randområder i kommunen så til trods for at for eksempel Næstved er en mellemkommune og Lolland er en yderkommune så går erhvervsfiskernes problemer igen fra havn til havn. De problemer der går igen er manglende rentabilitet i fiskerierhvervet, manglende muligheder for at inddrage nye produktionsformer og manglende kendskab til mulighederne for at inddrage fiskerierhvervet i den igangværende transformation fra industriøkonomi til vidensbaseret oplevelsesøkonomi.

Nedenstående figur viser forskellene i landingsværdi henholdsvis landingsmængde for havnene grupperet efter størrelse. De 5 største havne, de 5 mellemstore havne og de 11 små havne.



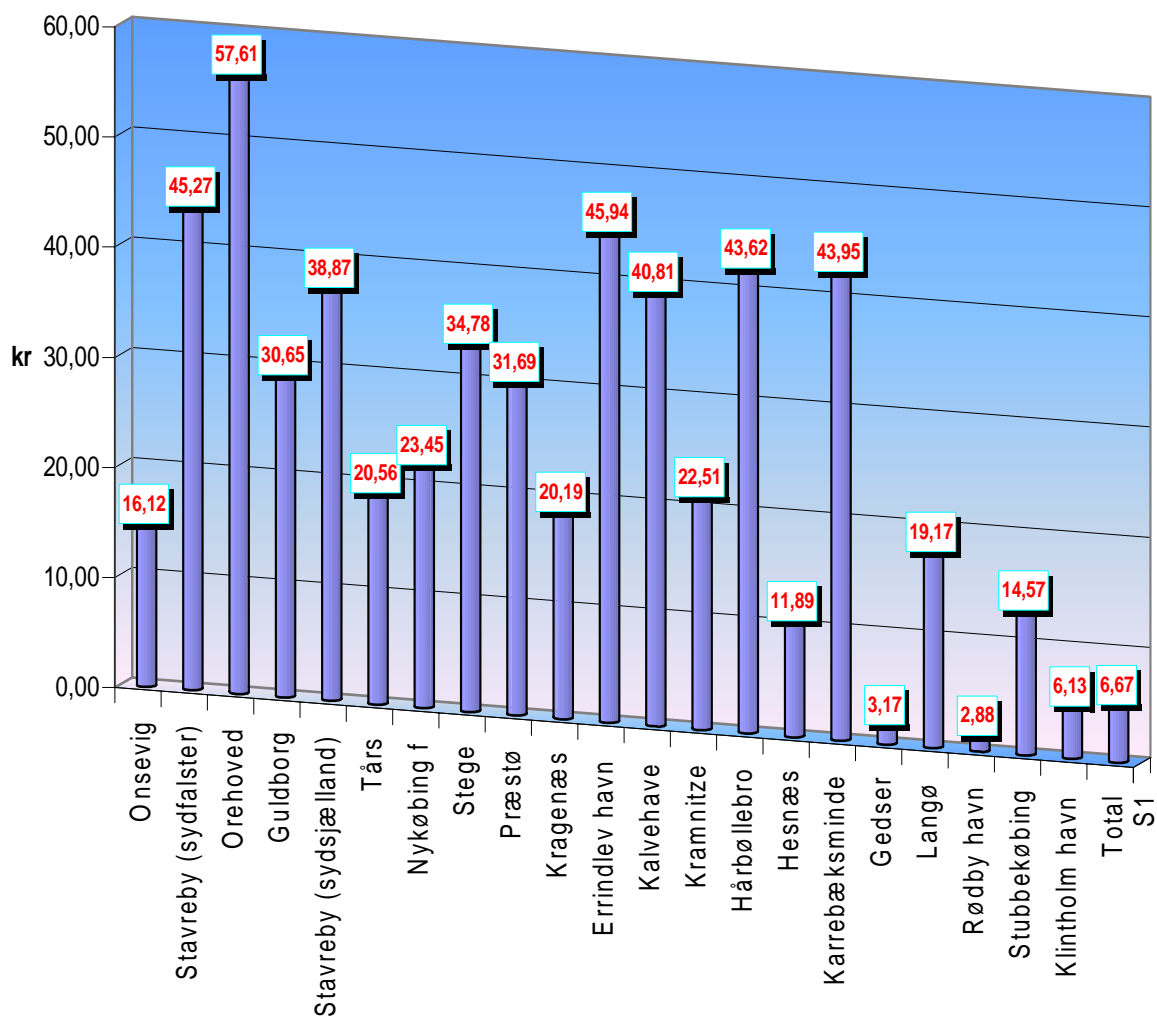
De 5 store havne er ubestrideligt de havne hvor der landes og omsættes flest fisk men i de små havne får fiskerne betydeligt mere for deres fisk, da de udelukkende fisker til konsum. En væsentlig andel af havnenes budgetter finansieres ved de afgifter fiskerne betaler for at lande fisk. Store havne som eksempelvis Gedser lider under, at der landes meget store mængder fisk af tyske fiskere, men at det næsten udelukkende er skidtfisk der landes.



Næstved, Vordingborg,
Guldborgsund og Lolland FAG

Variationerne i kilopriserne kan ses af nedenstående figur:

Variationer i kilopris per havn

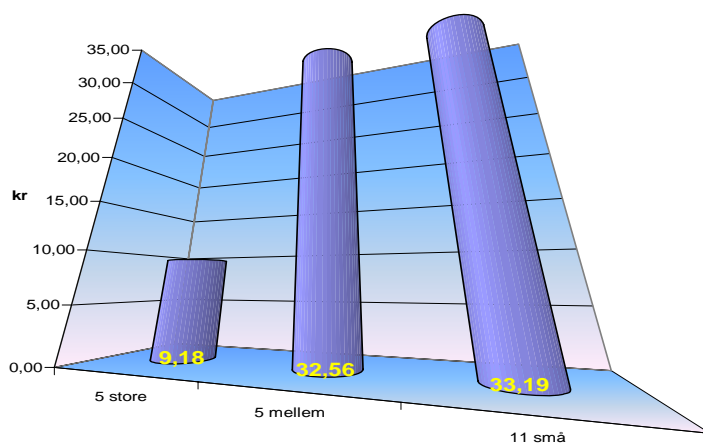


I næste side kan man se prisvariationen opdelt på store, mellemstore og små havne. Her er det meget tydeligt hvordan forskellige fangstmetoder giver forskellig kilopris.



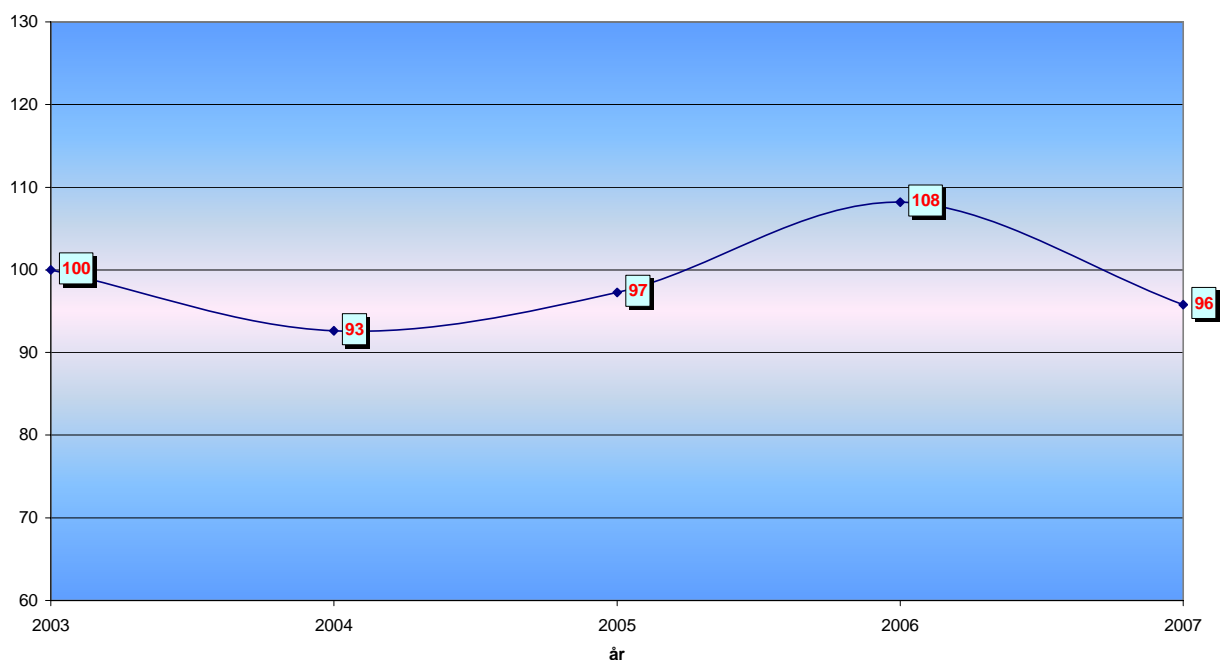
Næstved, Vordingborg,
Guldborgsund og Lolland FAG

5 store, 5 mellem og 11 små, kilopris



Store forskelle i fiskerierhvervet er ikke forbeholdt forskelle mellem havnetyper, fangstmetoder og forskelle i tonnage. Af nedenstående to figurer kan det aflæses hvorledes hverken fisket mængde eller værdi ikke er konstant.

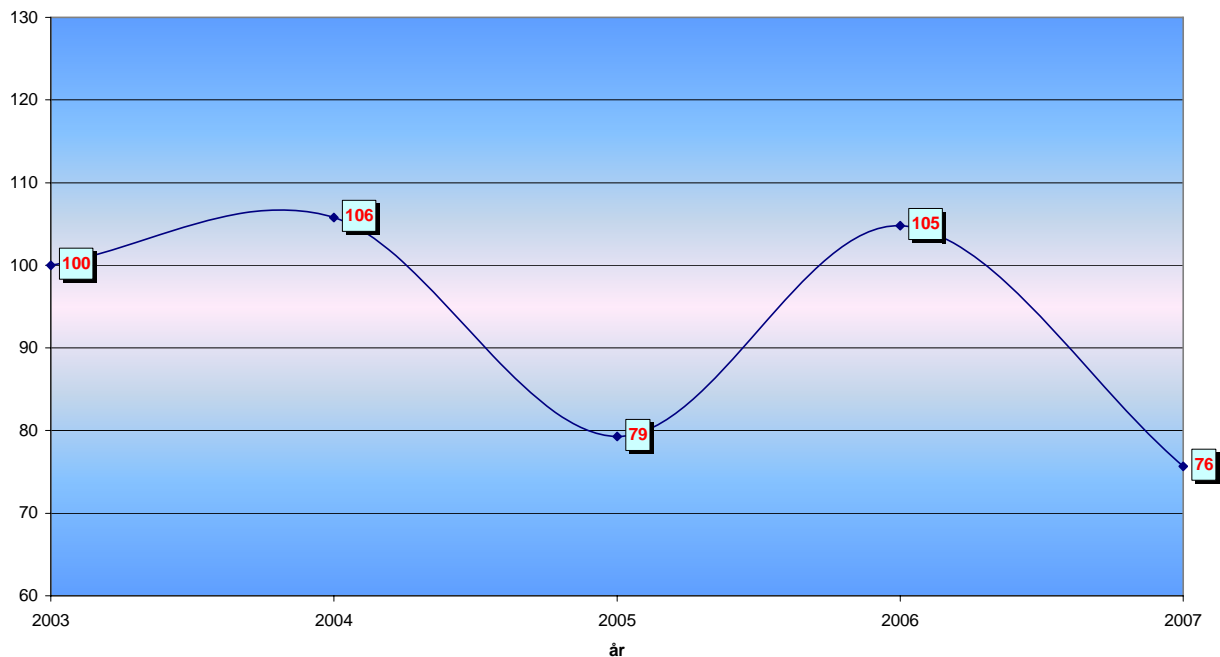
Variationer i landingsværdi; 2003=100





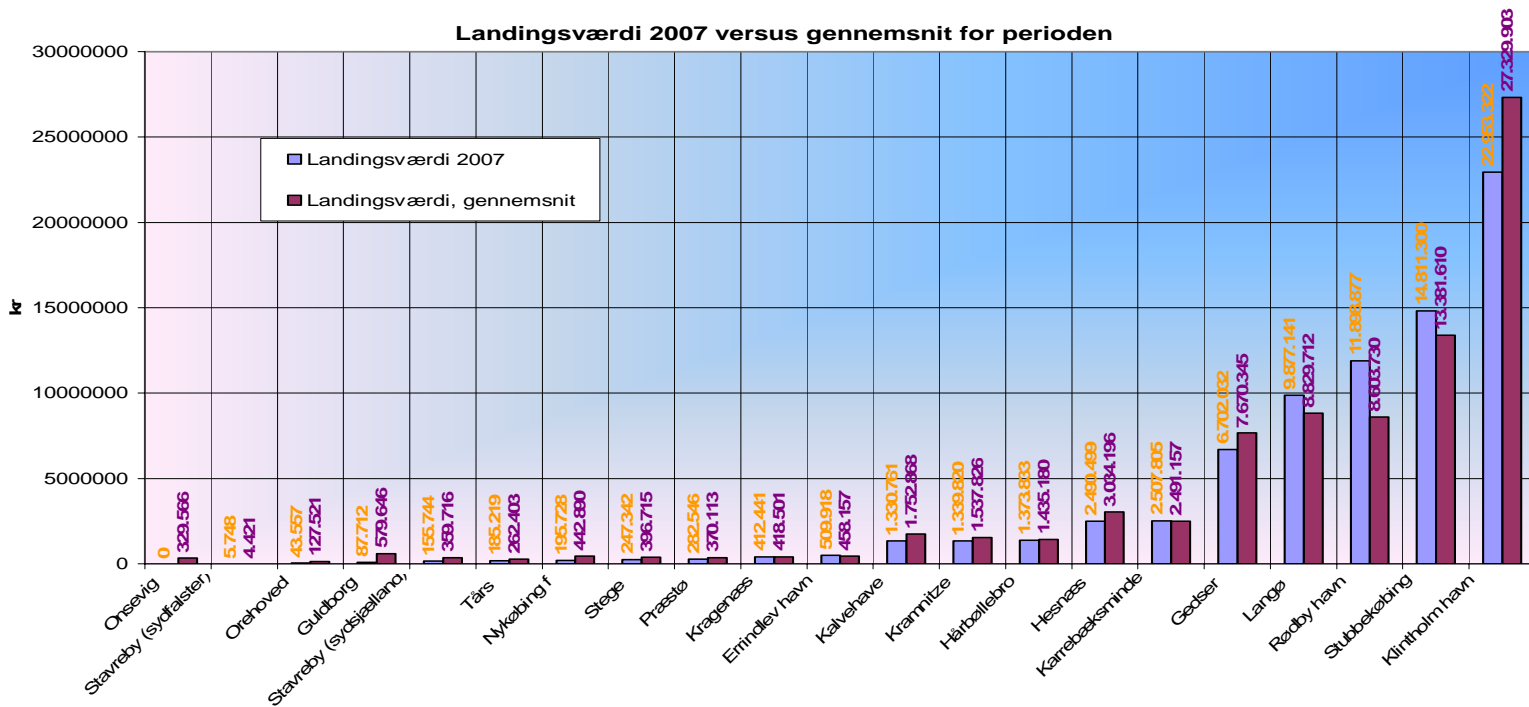
Næstved, Vordingborg,
Guldborgsund og Lolland FAG

Variationer i landet vægt; 2003=100



For at anskueliggøre indkomstfluktuationerne yderligere kan man i nedenstående figur se hvorledes der ikke er en entydig tendens i udviklingen af landingsværdi i 2007 versus et gennemsnit for den foregående 4-årige periode. I nogle havne har det været et "godt år" og for andre knap så godt.

Landingsværdi 2007 versus gennemsnit for perioden



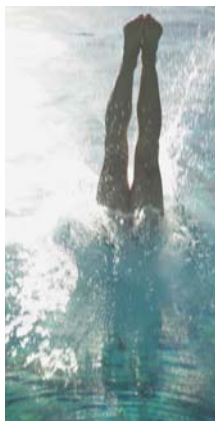


Næstved, Vordingborg,
Guldborgsund og Lolland FAG

Turismeerhvervet og foreningslivet:

På turismeområdet har alle 4 berørte kommuner formulerede strategier for udviklingen. Der er en overensstemmelse mellem kommunerne opfattelse af fremtidens turisme og samstemmende ønsker de udvikling i turisme med afsæt i naturen i områderne. Der er en fin grænse mellem at kunne tiltrække turister på grund af herlighedsværdier og samtidigt øge aktiviteterne i området – aktiviteter der kan have negativ indflydelse på netop herlighedsværdierne. Generelt har området mange turister der frekventerer regionens enkelte store seværdigheder, nyder bylivet i købstæderne og er bevidste om naturen og de muligheder der er for rekreation og revitalisering i den uberørte natur. Skismaet mellem at bevare naturens herlighedsværdier på den ene side og øge udbuddet af aktiviteter der kunne tiltrække yderligere turister på den anden side forstørres af de uigennemtsigtige strukturer i den offentlige forvaltning af natur og miljø. Lange sagsbehandlinger på byggesager og diverse miljøgodkendelser og dispensationsansøgninger stiller store krav til FAG'en og projektansøgerne.

Indenfor fritidslivet er der i FAG'ens område en stor grad af foreningsorganisering og en erfaring i samarbejde med de offentlige instanser til medlemmernes bedste. Alle former for rekreative foreninger, sportsforeninger og naturbeskyttelsesforeninger indgår sammen med kulturelle-, sociale- og ungdomsforeningerne i et netværk for lokal opbakning og oprigtig interesse for udviklingen af lokalområdernes identitet. Det bliver en af FAG'ens mange opgaver at sikre at de kræfter der "skaber hverdagen" også for fremtiden vil deltage i den udvikling Fiskeriudviklingsprogrammet genererer. FAG'en ser det som en vigtig opgave at bidrage til udviklingen uden at komme i vejen for allerede eksisterende tiltag i andre regi. FAG'ens bestyrelse er meget bevist om sin rolle som medspiller og er opmærksom på de snitflade-problemstillinger der kan opstå i forbindelse med etableringen af en ny forening med et så bredt sigte som Næstved, Vordingborg, Guldborgsund og Lolland FAG.





Næstved, Vordingborg,
Guldborgsund og Lolland FAG

F - Strategi:

F1: Overordnede målsætninger for den lokale aktionsgruppe:

Bestyrelsen for FAG'en udarbejdede hurtigt i forløbet en overordnet strategi for det videre arbejde med fiskeriudviklingen i Næstved, Vordingborg, Guldborgsund og Lolland.

Den blev formuleret således:

Næstved, Vordingborg, Guldborgsund og Lolland FAG er en forening, som vil styrke lokalsamfundet og sætte fart på udviklingen af fiskeriområderne. Det skal ske sammen med befolkningen, erhvervslivet, organisationer, grupper og foreninger, myndigheder og mange flere. Foreningen er åben for alle, som vil være med til at gøre en forskel og være med til at skabe nye job og gode levevilkår i området. Nærdemokratiet skal styrkes. Befolkningen i fiskeriområderne skal gennem foreningen være med til at vælge hvilke aktiviteter, der skal sættes i gang med støtte fra EU og Fødevarerministeriet.

Denne meget brede definition af FAG'ens opgaver blev fulgt op af en liste over indsatspunkter bestyrelsen ønskede at fokusere på i programmets levetid.

De er oplistet herunder:

- Udvikling af havmiljøfremmende tiltag som kan medvirke til øget fangst af fisk i området
- Udvikling af nye fangsttyper i området. F.eks. muslingefiskeri fra havbrug.
- Udvikling af havneanlæggene, således at fiskeriet kan foregå på miljømæssig korrekt måde.
- Udvikling af metoder til vedligehold af havneanlæg, der kan nedsætte vedligeholdelsesudgifterne.
- Igangsættelse af aktiviteter der kan fastholde specielt unge i fiskerierhvervet.
- Igangsættelse af aktiviteter der kan fastholde beboere i yderkantsområderne, således at f.eks. købmand, posthus, bank og andre servicefunktioner fastholdes.
- Udvikling af projekter der kan tiltrække turister hele året
- Udvikling af aktiviteter der kan underbygge en fortsat tilstedeværelse af fiskeri i området.



Næstved, Vordingborg,
Guldborgsund og Lolland FAG

- Fastholdelse af nødvendige servicefunktioner for erhvervet. F.eks. bådværfter og udstyrsforretninger.

Den foreløbige strategi og de oplyste indsatsområder var funderet i en overordnet analyse af de socioøkonomiske forhold i lokalområdet og det var dem der dannede grundlag for debatten ved Informations- og debatarrangementerne. Medlemmernes inputs i form af nye idéer, kommentarer og holdninger er efter Informations – og debatarrangementerne blevet behandlet og indgår i den SWOT-analyse der endeligt identificerer de problemstillinger FAG'en ønsker at fokusere på.





Næstved, Vordingborg,
Guldborgsund og Lolland FAG

SWOT-analyse

Styrker	Svagheder
<p>Stort lokalt entreprenørpotentiale – Erfaring med privat finansiering af projekter og iværksætterkultur</p> <p>Tradition for fiskeri – Erfaring med indkomstfluktuation</p> <p>Tradition for turisme - Erfaring med sæson indkomstfluktuation og udadrettet service</p> <p>Forholdsvis let adgang til fiskevand – Der er vand på 3 sider af området</p> <p>God vandkvalitet - Mange strande med EU Blå-flag og ingen større kendte forureningszoner</p> <p>Mange lokale foreninger – Lokal opbakning</p>	<p>Få unge i fiskerierhvervet – Fiskerierhvervet er ikke økonomisk attraktivt samtidigt med at der stilles store krav om fleksibilitet til arbejdsstyrken</p> <p>Nedslidte havneanlæg og faciliteter til turister – Lystfisker- og lystsejlerturnisterne vælger området fra da der mangler simple faciliteter som wc og vand.</p> <p>Manglende innovation i erhvervet – Resignation blandt fiskerne grundet en permanent "krise-stemning"</p> <p>Traditionel tankegang – Manglende erkendelse af situationens alvor og manglende forståelse af de muligheder der dog er for udvikling</p> <p>Manglende turismetiltag for børn – Turister med børn fravælger området da der mangler børnevenlige faciliteter og da aktivitetsniveauet er for lavt i havneområderne</p> <p>Mange små lokale foreninger – Opbakningen til projekter der rækker udover det helt lokale kan være svær at skaffe da foreningerne i sin substans er etableret for at varetage enkeltsager</p>
Muligheder	Trusler
<p>Udvikle nye produkter indenfor turisme – Der er en rivende udvikling indenfor turismeprodukterne i gang i disse år og en mere videnskabelig tilgang til turismeutvikling er ved at vinde indpas</p> <p>Udvikle nye produkter til konsum – Produktdiversiteten er meget høj i disse år og markedet hungre efter nye produkter og varer der skiller sig ud fra mængden. Maritime fødevarerprodukter har høj social status og kan nemt sammenkædes med modeord som; økologi, bæredygtighed og balance</p> <p>Give kommende generationer viden om fiskeri, sejlad og miljøpåvirkninger – Der er muligheder for at udvikle en mere økologisk/samfundsvidenskabelig formidlingsorienteret approach i museumsverdenen</p> <p>Integrere fiskeri og turisme i samme produkter – I forbindelse med udviklingen af turismen i havneområderne skal man være opmærksom på at det at havnen fungerer som en fiskerihavn hvor der landes fisk m.m. er en attraktion i sig selv</p> <p>Omlægge fiskeriet fra erhvervsfiskeri til mere rentabelt fritidsfiskeri – Indenfor visse fiskearter kan rentabiliteten og værdiforøgelses mangedobles hvis man omlægger fiskeriet og målrettet satser på lystfiskeri i stedet for deltids erhvervsfiskeri.</p>	<p>Manglende rekrutteringsmuligheder – Hvis der ikke tilføres nye medarbejdere til branchen vil fiskerierhvervet i FAG'ens geografiske område stå overfor et sammenbrud indenfor en kort årrække</p> <p>Øget regulering af miljømæssige årsager – En øget fokus på bestandsstørrelser, "bæredygtighed" etc. sætter grænser for erhvervets udviklingsmuligheder</p> <p>Naturbeskyttelseszonerne gør det svært at få tilladelse til bygge nyt – Ofte vil forskellige tiltag på turismeområdet kræve opførsel af permanente bygninger i havneområdet og kommunernes lokalplaner er meget omstændelige og vanskelige at ændre</p> <p>Markant fald i antallet af fiskere – Der er behov for en "mindste kritisk masse" af fiskere for at erhvervet kan holde sig selv i gang. Der skal være et vist minimum af fiskere for at den samlede værdikæde indenfor erhvervet kan opretholdes. Den del af erhvervet der servicere og understøtter den faktiske fangst af fisk skal være til stede</p> <p>Ændringer i flora og fauna til skade for fiskeriet - De normale og almindelige variationer af skadedyr (for eksempel sæler, skarv og rejpepest) og fauna (for eksempel manglende ålegræs) gør at fiskeriet som erhverv altid har været udsat for indkomstfluktuation. Qua den mindre artsdiversitet i fangsterne får disse fluktuationer i indkomsten nu større betydning.</p>

I forbindelse med den kommunikative indsats overfor medlemmer og lokale foreninger er principperne bag SWOT-analysen blevet gennemgået.



Næstved, Vordingborg,
Guldborgsund og Lolland FAG

Efter udarbejdelsen af SWOT-analysen har bestyrelsen valgt at fokusere på følgende 3 kerneområder:

- **Erhvervsrettede projekter af forskellig art**

- FAG'en vil arbejde for at fastholde den nuværende arbejdsstyrke indenfor fiskerierhvervet, i bred forstand. Dette skal opnås ved at FAG'en støtter en række projekter med fokus på erhvervsudvikling og beskæftigelse
- **6 - 18 projekter, 50 % af de allokerede midler 2007-2013**

- **Turisme**

- FAG'en vil arbejde for at udvikle turisterhvervet knyttet til havnene målt på
 - antal ansatte i erhvervet
 - udbud af attraktioner
 - øget omsætning
 - længde af sæsonen
- Turismetiltag med specielt fokus på fiskeri vil have høj prioritet for FAG'en i hele programperioden
- **6 – 18 projekter, 25 % af de allokerede midler 2007-2013**

- **Produktudvikling**

- FAG'en vil arbejde for at der kontinuerligt udvikles nye produkter der understøtter udviklingen indenfor turisme og fiskeri.
- FAG'en vil arbejde for en udvikling af produkter og processer der øger livskvaliteten for lokalbefolkningen og bidrager til en positiv bosætningsudvikling.
- **6 - 18 projekter, 25 % af de allokerede midler 2007-2013**





Næstved, Vordingborg,
Guldborgsund og Lolland FAG

Disse ovenstående kerneområder skal naturligvis angribes i lyset af det samlede Fiskeriudviklingsprogram hvor der er fokus på:

*"**Fiskeriet** og **akvakulturen**, der leverer råvaren, **havnene** der skal være rustede til at lande fisken, **fiskeindustrien** der skal klare den skærpede internationale konkurrence og udviklingen af nye markeder, hvor fiskeprodukterne kan afsættes. Også **fiskeriområderne** skal udvikles, så de bliver attraktive at arbejde og bo i".*





Næstved, Vordingborg,
Guldborgsund og Lolland FAG

F2: Kvantificerbare målsætninger:

- En stabilisering af arbejdsstyrken indenfor erhvervsfiskeriet.
 - **arbejdsstyrken fastholdes på nuværende niveau**
-
- Øget omsætning indenfor turismeerhvervet blandt andet gennem udvikling af nye produkter tilpasset turisterhvervet med afsæt i fiskeri, havne og kyster.
 - **plus 20 ansatte**
 - **5 nye attraktioner**
 - **forøget overnatning i lavsæsonen med 10 %**
-
- Øget indtjening indenfor erhvervsfiskeriet blandt andet gennem udvikling af nye produkter, mere rentabel udnyttelse af ressourcerne og øget fokus på miljøpåvirkning.
 - **indtægtsstigning på 20 % for fiskerne ift. 2007 niveau**
-

Bestyrelsen ønsker at allokere de bevilgede midler således at mindst ½ af midlerne går til projekter der retter sig direkte mod fiskeriet som erhverv.

Turismeprojekter er meget velkomne, men projekter der tager afsæt i turisme og fiskeri vil blive foretrukket frem for projekter der ikke inddrager fiskerierhvervet. Det er magtpåliggende for bestyrelsen at fokusere på fiskerierhvervet blandt andet fordi det er i overensstemmelse med programmets formål, men også fordi det vurderes tiltrængt for erhvervet at der etableres initiativrige projekter med henblik på udvikling. Fiskerierhvervet er meget traditionsbundet og nye idéer kan have svært ved at finde indpas mens der er en anden tradition for innovation og fornyelse indenfor turismeerhvervet.

Det er derfor bestyrelsens opfattelse at projekter med udgangspunkt i fiskerierhvervet skal nurses og have speciel opmærksomhed.

Bestyrelsen er naturligvis opmærksom på at man ved en snæver prioritering af indsatsområderne må fravælge indsatsområder. Det er dog bestyrelsens



Næstved, Vordingborg,
Guldborgsund og Lolland FAG

vurdering at erhvervsudviklende projekter skal prioriteres højt og at udvikling af fiskeriet som erhverv er mere i programmets ånd.

Der er i DFFE's materiale nævnt mange andre spændende muligheder for indsatsområder som bevist fravælges, da den røde tråd i denne strategi er;

Udvikling af fiskerierhvervet.

Samtidigt skal der gøres opmærksom på at bestyrelsen finder det meget vigtigt at man for at nå de opstillede mål skal samarbejde lokalt, men også interregionalt og eventuelt også internationalt.



Den socioøkonomiske analyse viser at der er manglende innovation, stagnation og tilbagegang for fiskerierhvervet, både målt på tonnage og landingsværdi. SWOT-analysen viser samstemmende et billede af et erhverv der har brug for kreative nyfortolkninger af branchen. Analyserne viser også at der er mange andre områder hvor der er udviklingsmuligheder, men FAG'en vælger at udsætte eller afvise projekter der vedrører disse områder. Det er forhåbningen at områder som "autentisk arkitektur i havnemiljøerne" vil blive behandlet af andre, for eksempel kommunerne der på eget initiativ kan iværksætte udviklende projekter i landdistrikterne og i havnemiljøerne.



Næstved, Vordingborg,
Guldborgsund og Lolland FAG

F3: Forventede aktiviteter:

FAG'en forventer følgende aktiviteter:

- 1-3 projekter igangsættes årligt indenfor hvert af de tre valgt kerneområder – 18-54 projekter i programperioden under forudsætning af uændrede økonomiske forhold
- Projekterne skal indeholde noget nyt – ikke gammel vin på nye flasker og ikke noget som "alle de andre" allerede har gjort
- projekter der indeholder værktøjer til løsning af problemer inden for mere end et kerneområde vil blive foretrukket
- projekterne skal både have kort- og langsigtet perspektiv
- projekterne skal have en lokal forankring
- projekter med inddragelse af flere faggrupper og eksperter vil blive prioriteret højt
- projekterne skal indeholde nytænkning og være innovative – FAG'en ønsker kun meget begrænset at støtte vedligeholdelse og genetablering af fysiske rammer
- det er ikke begrænsende af projektet inddrager aktører uden for FAG'ens geografiske område
- FAG'en afholder 3 årlige projekttildelingsmøder hvor bestyrelsen tildelel midler til projekter (primo januar, primo maj og primo september)
- projektansøgningerne skal afleveres færdigtudarbejdet 4 uger før tildelingsmødet efter forudgående kommunikation med bestyrelse og koordinator
- projektansøgere kan benytte koordinatorens hjælp i forbindelse med udarbejdelsen af projektansøgninger
- projektansøgers første kontakt til FAG'en sker til koordinatoren. Ansøger producere 1-2 A4-sider til koordinatoren der fremlægger projektforslaget til bestyrelsen
- kommunikative tiltag, herunder udarbejdelse og opdatering af hjemmeside, pressemeddelelser og annoncer i lokale aviser og i relevante erhvervspublicationer
- udarbejdelse af en pamflet der kort fortæller om Fiskeriudviklingsprogrammet, FAG'en og dens udviklingsstrategi





Næstved, Vordingborg,
Guldborgsund og Lolland FAG

H – Budget og Tidsplan:

H1 - Budget og tidsplan:

Udviklingsstrategien skal indeholde nogle overordnede overvejelser om budget og tidsplan for gennemførelse af aktiviteterne. Budgettet skal være opdelt på lønomkostninger og administrationsomkostninger.

Der ansøges om tilladelse til at benytte 15 % af de tildelte midler til administration grundet store kørselsafstande, manglende kommunal koordinering på fiskeriområdet (hvilket kræver en øget kommunikationsindsats) samt meget varierede forhold blandt områdets 45 havne (hvilket stiller ekstraordinære krav til koordinatorens tidsforbrug).

Årligt tilskud: 2.370.000,00 kroner

Administrationsbudget: 15 %: 355.000,00 kroner

Art	Beløb	Kroner	%
Koordinatorhonorar* 46 uger á 11 timer á 472,08 kr/t.	240.000,00	Kroner	67,0
Transport:	42.000,00	Kroner	11,8
Bestyrelsesmøder, inklusiv transport:	20.000,00	Kroner	5,6
Generalforsamling:	12.200,00	Kroner	5,2
Hjemmeside:	8.300,00	Kroner	3,5
Revision:	17.500,00	Kroner	4,9
Presse:	15.000,00	Kroner	4,2

* (inkl. it, telefon, porto etc.)

Alle ubrugte midler fra år 2007 overføres til år 2008 og benyttes til projekter/øget presseindsats.

Ministeriet for Fødevarer,
Landbrug og Fiskeri



Fiskeriudvikling.dk



Den Europæiske Fiskerifond



Aktionsgruppen er støttet af Fødevareministeriet og EU. Danmark og EU investerer i bæredygtigt fiskeri.



Næstved, Vordingborg,
Guldborgsund og Lolland FAG

Underskrifter

(skal underskrives af ansøger/formanden og 2 bestyrelsesmedlemmer i forening - tegningsret)

Dato:	Formandens navn (blokbogstaver): Thomas Hvitfeldt Hansen
	Formandens underskrift:
	Jeg erklærer, at de afgivne oplysninger ovenfor er korrekte, og at jeg ikke har modtaget andre EU-tilskud til projektet og at jeg ikke har forti- et oplysninger af betydning for sagens afgørelse.
Dato:	Bestyrelsesmedlems navn (blokbogstaver): Vagn Poulsen
	Bestyrelsesmedlems underskrift:
	Jeg erklærer, at de afgivne oplysninger ovenfor er korrekte, og at jeg ikke har modtaget andre EU-tilskud til projektet og at jeg ikke har forti- et oplysninger af betydning for sagens afgørelse.
Dato:	Bestyrelsesmedlems navn (blokbogstaver): Jesper Møller Petersen
	Bestyrelsesmedlems underskrift:
	Jeg erklærer, at de afgivne oplysninger ovenfor er korrekte, og at jeg ikke har modtaget andre EU-tilskud til projektet og at jeg ikke har forti- et oplysninger af betydning for sagens afgørelse.

Udfyldes af Direktoratet for Fødevarerhverv

Dato:	SB-1 (signatur):
Dato:	SB-2 (signatur):